

Tisková zpráva

Rozdíly kupní síly v rámci regionů České republiky se mírně snižují

26. listopadu 2018

Mgr. Andrea Patočková
Marketing&PR
+420 296 555 422
andrea.patockova@gfk.com

26. listopadu 2018 - Výroční analýza společnosti GfK „Kupní síla 2018“ mapuje nerovnoměrnost úrovně výše disponibilních příjmů obyvatel jednotlivých částí republiky. Přes existující rozdíly je z porovnání zřejmé, že rozdíly mezi jednotlivými obcemi či regiony se postupně mírně snižují a že nejsou zdaleka tak vysoké, jako ve většině evropských zemí.

Výroční analýza společnosti GfK „Kupní síla v okresech a obcích České republiky 2018“ ukazuje nerovnoměrnost rozdělení výše disponibilních příjmů obyvatel jednotlivých částí republiky.

Nejvyšší kupní sílu na obyvatele v rámci Česka lze dlouhodobě zaznamenat v Praze, kde v roce 2018 dosahovala 128,7 procenta celostátního průměru, nejnižší v Moravskoslezském kraji (89,2 procent).

Průměr České republiky převyšuje především Praha a centrální Čechy, severovýchodní část Plzeňského kraje, centrální části Jihomoravského a Libereckého kraje a dále i většina metropolí ostatních regionů. Jediným z krajů, kde ani jedna obec nepřevyšuje z hlediska kupní síly celostátní průměr, je Moravskoslezský kraj. Nejnižší úroveň kupní síly mezi okresy vykazuje Bruntál.

Rozdíl mezi regionem s nejvyšší a nejnižší relativní kupní silou (Praha vs. Moravskoslezský kraj) činí v České republice 39,5 procenta. Meziročně se tento procentuální rozdíl v kupní síle snížil o 2 procenta. Praha a okolí tak od roku mírně ztrácí svou dominanci ve prospěch regionů. Nejde však o nijak dramatickou změnu, protože i v Praze a středních Čechách rostla kupní síla velmi výrazně, nicméně výraznější růst kupní síly regionů, pokud se potvrdí i v dalších letech, bude pro rozvoj ekonomiky a životní úroveň Česka rozhodně dobrou zprávou.

GfK Czech, s.r.o.
KAVČÍ HORY OFFICE PARK
Na Hřebenech II 1718/10
140 00 Praha 4
Česká republika

Tel. +420 296 555 111
Fax +420 251 815 800

Vedení společnosti
Jednatel:
RNDr. Tomáš Drtina
Prokuristé:
RNDr. Zdeněk Skála
Ing. Jiří Nosek

Společnost je zapsána
v OR MS v Praze,
Oddíl C, vložka 1326

Okresy s nejvyšší a nejnižší úrovní kupní síly v ČR

Okres	Kraj	index kupní síly na obyvatele 2018 (ČR=100)
Praha	Praha	128,7
Praha – západ	Středočeský	116,0
Praha - východ	Středočeský	113,9
.....		

Teplice	Ústecký	85,5
Děčín	Ústecký	84,1
Bruntál	Moravskoslezský	82,4

Zdroj: GfK

Mezi 10 obcemi s nejvyšší kupní silou na obyvatele je celkem 9 středočeských obcí a hlavní město Praha. Na opačném pólu mezi desítkou nejchudších obcí najdeme zejména lokality z Ústeckého a Moravskoslezského regionu.

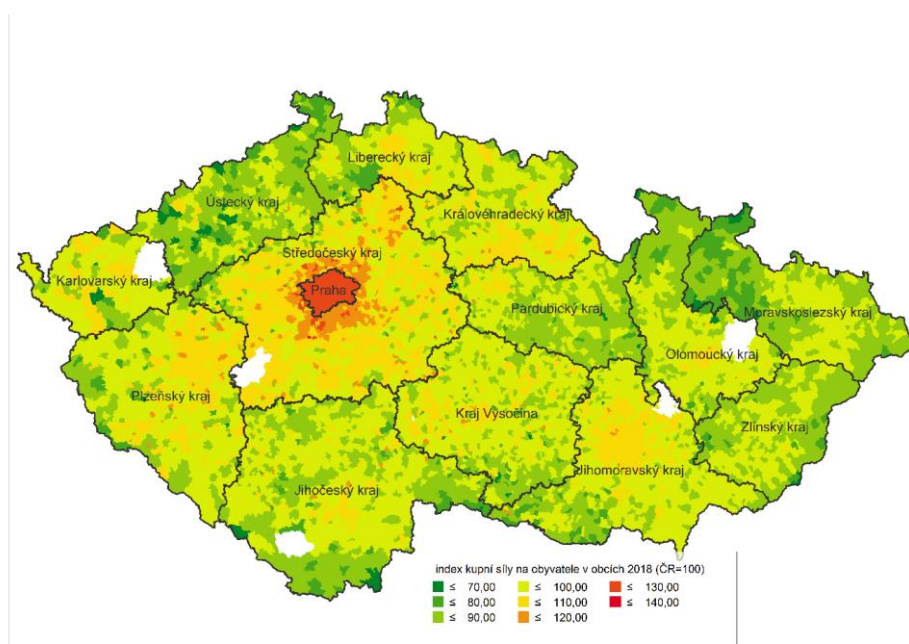
Obce nad 2000 obyvatel s nejvyšší a nejnižší úrovní kupní síly v ČR

Obec	Kraj	index kupní síly na obyvatele 2018 (ČR=100)
Praha	Praha	128,7
Chýně	Středočeský	121,6
Šestajovice	Středočeský	121,3
Rudná	Středočeský	119,5
Roztoky	Středočeský	119,1
.....		
Krásná Lípa	Ústecký	76,7
Šluknov	Ústecký	76,6
Jiříkov	Ústecký	76,4
Trmice	Ústecký	70,4
Obrnice	Ústecký	59,1

Zdroj: GfK

Republikového průměru dosahuje celkem 23 procent obcí, což znamená, že více než ¼ českých obcí je z hlediska indexu kupní síly podprůměrná. Median, čili hranice mezi polovinou obcí s vyšší kupní silou a polovinou obcí s nižší kupní silou, dosahuje hodnoty 93,7 při celostátním průměru 100.

Regionální rozdělení kupní síly v ČR v obcích



Zdroj: GfK

Vytvořeno v systému: Regiograph.cz

Pro více informací kontaktujte:

František Diviš, GfK konzultant na frantisek.divis@gfk.com

O GfK

GfK propojuje data s vědou. Naše inovativní průzkumná řešení poskytují odpovědi na klíčové obchodní otázky týkající se spotřebitelů, trhů, značek a médií nejenom na dnešních trzích, ale i těch budoucích. GfK, jako výzkumná a analytická společnost, slibuje svým klientům po celém světě "Growth from Knowledge" (růst na základě znalostí). Pro více informací navštivte stránky www.gfk.com/cz nebo sledujte GfK na Twitteru: https://twitter.com/GfK_Czech.